

LE MUSÉE DE LA MUSIQUE GUIDE PRATIQUE POUR LES GROUPES



Vitrine Afrique © Nicolas Borel / Cité de la Musique

Ce dossier est conçu pour vous aider à préparer vos élèves à leur visite au Musée. Il s'adresse aussi bien aux groupes venant suivre une visite guidée avec conférenciers qu'aux groupes effectuant une visite libre.

Il contient des informations sur les collections, le parcours du Musée et les outils de médiation, des pistes pédagogiques et des informations pratiques sur le déroulement d'une visite.

Ce dossier contient de nombreux liens vers des ressources du site Internet de la Cité de la musique. Appuyez sur la touche "Ctrl" en cliquant sur le lien pour y accéder directement.

SOMMAIRE

UNE VISITE AU MUSÉE DE LA MUSIQUE	3
PRÉSENTATION DU MUSÉE	3
LE PARCOURS DANS LES COLLECTIONS	4
Le XVII ^e siècle : la naissance de l'opéra	4
Le XVIII ^e siècle : la musique des Lumières	4
Le XIX ^e siècle : l'Europe romantique.....	5
Le XX ^e siècle : l'accélération de l'histoire.....	6
Les musiques du monde	6
UN MUSÉE QU'ON ÉCOUTE	7
L'audioguide	7
Le musicien	8
LE COMPORTEMENT AU MUSÉE	9
LES VISITES GUIDÉES AU MUSÉE	10
D'AUTRES ACTIVITÉS À LA CITÉ DE LA MUSIQUE	12
PRÉPARATION EN CLASSE DE LA VISITE	14
Apprendre à écouter	14
Apprendre à regarder.....	14
PROPOSITION DE PISTES PÉDAGOGIQUES	15
Niveau maternelle / élémentaire	16
Niveau collège	17
Niveau lycée	18
RESSOURCES PÉDAGOGIQUES	20
ÉLÉMENTS DE BIBLIOGRAPHIE	21
ORGANISATION PRATIQUE DE LA VISITE	22

UNE VISITE AU MUSÉE DE LA MUSIQUE

Présentation du Musée

Héritier de la collection du Conservatoire de Paris, fortement rénové en 2009, le Musée de la musique présente au public une des plus belles collections d'instruments de musique, resitués dans leur contexte musical, historique et géographique. Le parcours du Musée s'étend de manière chronologique du XVII^e siècle à nos jours, pour les œuvres occidentales, avant de proposer un aperçu des principales cultures musicales du monde.

Le public y découvre des luths italiens du XVII^e siècle, des clavecins français du XVIII^e et des violons de Stradivari, mais aussi un piano Pleyel utilisé par Chopin ou une guitare de Jacques Brel. Sans oublier l'orchestre *piphat mon* de Thaïlande, les cithares *bins* d'Inde du Nord, la lyre *beganna* d'Éthiopie ou une vièle mongole récemment acquise.

Les films diffusés sur une quarantaine d'écrans tout au long des salles du Musée sont accessibles à tous via l'audioguide. Ils enrichissent la visite en montrant des extraits de concerts filmés, des interviews de compositeurs, facteurs d'instruments ou interprètes et des documents iconographiques. La liste des films est téléchargeable à l'adresse suivante : http://www.citedelamusique.fr/pdf/091104_films_musee.pdf

A la suite de différentes acquisitions (par achat, dons ou legs), le Musée de la musique a constitué une collection de près de 6 000 objets (dont 4 000 instruments) qui figure parmi les plus importantes dans le monde. Mille œuvres (instruments, tableaux, sculptures et mobilier) sont présentées sur plus de 2 000 m².

Les chefs-d'œuvre et instruments particulièrement rares se trouvent parmi :

- les clavecins flamands et français des XVII^e et XVIII^e (Rückers, Couchet, Vater, Hensch, Taskin, Goujon-Swanen)
- les instruments du quatuor de l'école crémonaise (Stradivari, Guarneri, Amati) et de l'école française (Vuillaume, auteur également de la fameuse octobasse)
- les pianos français du XIX^e siècle, dont des pianos Pleyel et Érard respectivement associés à Frédéric Chopin et Franz Liszt
- les luths de l'école germano-italienne du XVII^e (Sellas) et de l'école germanique du XVIII^e siècle
- les guitares baroques (Voboam) et romantiques françaises, espagnoles de la fin du XIX^e siècle (Torres) et électriques du XX^e siècle (Fender, Gibson)
- les instruments de Hotteterre et flûtes à bec des XVII^e et XVIII^e siècles
- les instruments d'Adolphe Sax
- les instruments asiatiques, notamment indiens, et africains.

Par ailleurs, le Musée propose des expositions temporaires qui étendent le champ des questions traitées dans ses collections permanentes. Elles font dialoguer musique, arts plastiques et arts visuels, et abordent de larges époques historiques, depuis l'Antiquité jusqu'à notre période contemporaine.

Le parcours dans les collections

Le XVII^e siècle : la naissance de l'opéra

Après avoir introduit le visiteur à la permanence de la musique dans toutes les cultures du monde et ce depuis des temps très anciens, le premier espace du Musée présente la vie musicale des plus grandes cours d'Europe de l'époque baroque. L'Italie, d'abord, avec la maquette de la salle du palais de Mantoue où fut représenté en 1607 l'*Orfeo* de Monteverdi. Plusieurs vitrines font découvrir les pratiques musicales de l'époque, au travers de claviers, cornets à bouquin, cistres et luths. Le château de Versailles évoque la musique à la cour de Louis XIV, entre tragédies en musique, défilés militaires et rituel de la chasse. La pratique musicale de l'intimité est illustrée par une importante collection de guitares baroques, de violes de gambe et de clavecins flamands et français.

http://www.citedelamusique.fr/francais/musee/collections/collection_17.aspx

Focus : L'Italie baroque

Œuvre : *Orfeo*, 1607 (opéra)

Compositeur : Claudio Monteverdi (1567-1643)

Maquette : Une des salles du palais ducal de Mantoue, Italie

Focus : La musique à Versailles

Œuvre : *Alceste*, 1674 (tragédie en musique)

Compositeur : Jean-Baptiste Lully (1632-1687)

Maquette : Cour du château de Versailles

XVIII^e siècle : la musique des Lumières

En France, si l'Opéra, principale institution musicale, devient le siège de querelles esthétiques, les salons des aristocrates et bourgeois favorisent l'essor de la musique instrumentale. C'est l'apogée du clavecin en France, dont le Musée comprend une sélection exceptionnelle. Mais l'époque est également marquée par un discours esthétique sur une nature idéalisée et connaît une vogue éphémère pour les musiques pastorales, à travers ses musettes et vielles à roue. L'évolution du goût musical vers une plus grande expressivité permet le développement d'un nouvel instrument, le piano-forte, tandis que la pratique des concerts publics se répand, dont ceux du Concert spirituel qui accueilleront de nombreux musiciens étrangers.

http://www.citedelamusique.fr/francais/musee/collections/collection_18.aspx

Focus : Les salons parisiens

Œuvre : *Dardanus*, 1739 (tragédie lyrique)

Compositeur : Jean-Philippe Rameau (1683-1764)

Maquette : Salle du Palais-Royal, Paris

Focus : Les concerts publics

Œuvre : Symphonie en ré majeur dite *parisienne*, 1778

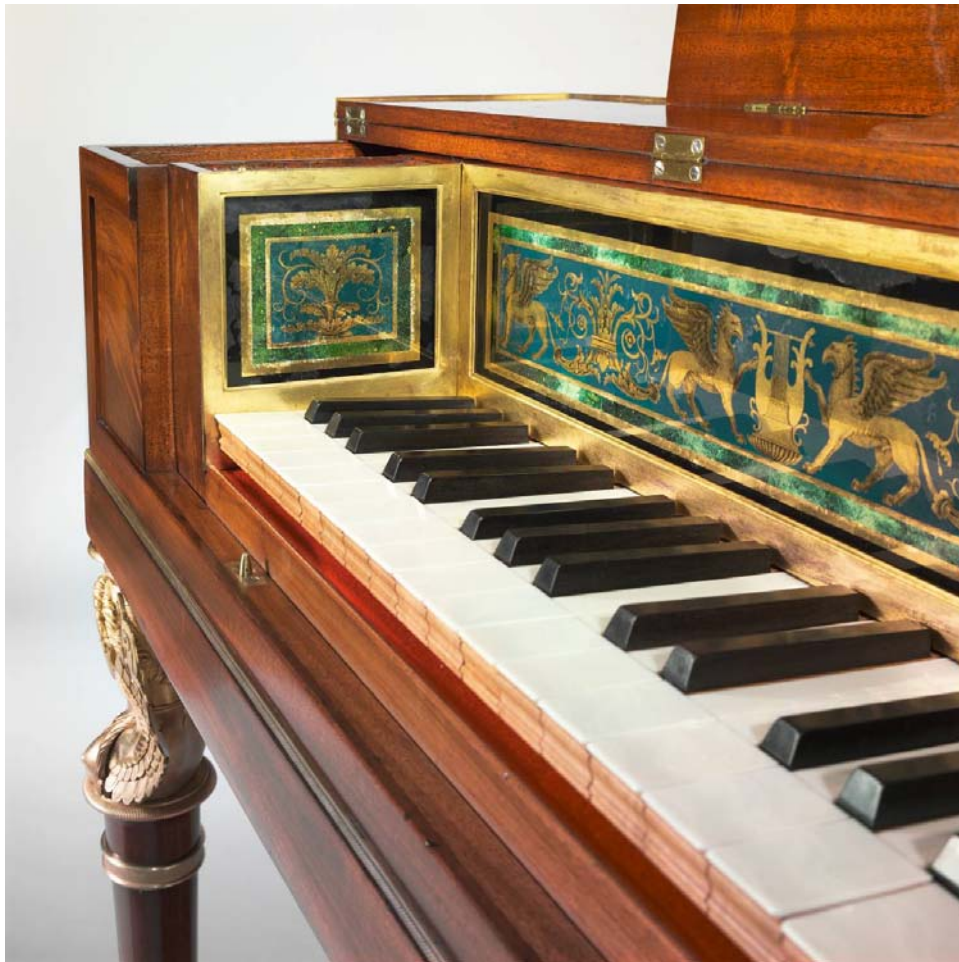
Compositeur : Wolfgang Amadeus Mozart (1756-1791)

Maquette : Salle des Cent-Suisses, Palais des Tuileries, Paris

XIX^e siècle : l'Europe romantique

Influencé par les mouvements littéraires germaniques, le langage musical du XIX^e siècle témoigne d'un goût marqué pour l'expression des sentiments. Une vitrine consacrée aux violons du célèbre Stradivari et à ses descendants spirituels et une autre dévolue à la Symphonie *Eroica* de Beethoven illustrent les deux formations dominantes au XIX^e siècle : le jeu soliste et la musique symphonique. Liszt et Chopin, dont le Musée possède certains pianos Érard et Pleyel, incarnent tous deux la figure du musicien romantique, virtuose et passionné. La société musicale est en proie à un développement inconnu jusqu'alors, que ce soit au niveau de la diversité des formations et de leur nombre, de la facture instrumentale, de l'édition musicale ou de la pédagogie, au moment où Paris devient capitale des arts. Motivés par les besoins croissants en termes de timbres et de puissance des orchestres, notamment ceux de Berlioz et de Wagner, de nouveaux instruments voient le jour : l'octobasse, le saxophone, le tuba wagnérien. Mais on invente aussi le piano-pédalier et des violons aux formes inédites.

http://www.citedelamusique.fr/francais/musee/collections/collection_19.aspx



Piano carré, Erard frères, Paris, 1809, E.2001.5.1, vue de 3/4 face ouvert
© Jean-Marc Angles / Cité de la Musique

Focus : La naissance du sentiment romantique

Compositeur : Ludwig van Beethoven (1770-1827)

Œuvre : 3e symphonie *Eroica*, 1805

Focus : Le soliste et l'orchestre

Compositeur : Hector Berlioz

Œuvre : *La Symphonie fantastique*, 1830

Maquette: salle des concerts du conservatoire, Paris

Focus : La société musicale

Compositeur : Richard Wagner (1813-1883)

Œuvre : *Der Ring des Nibelungen*, 1876 (opéra)

Maquette : Festspielhaus de Bayreuth, Allemagne

XX^e siècle : l'accélération de l'histoire

Rupture ou continuité ? *Ionisation* d'Edgard Varèse illustre combien le rythme et la percussion occupent désormais une place grandissante dans la composition. De nouveaux développements apparaissent, avec les instruments électriques des précurseurs Theremin, Martenot ou Hammond. Mais un bouleversement technologique et musical bien plus grand naît de l'invention du synthétiseur puis de l'ordinateur, évoqués au Musée par le synthétiseur modulaire de Frank Zappa, la machine Upic de Xenakis, l'ordinateur 4X développé à l'Ircam, sans oublier le célèbre Yamaha DX9. Tous les genres musicaux sont affectés, y compris la chanson, le rock et le jazz, présentés actuellement de manière succincte et provisoire dans le Musée ; avant l'ouverture prévue d'un nouvel espace dédié, le public peut y découvrir des objets mythiques, tels que les guitares de Django Reinhardt et de Jacques Brel.

http://www.citedelamusique.fr/francais/musee/collections/collection_20.aspx

Les musiques du monde

Comme en Occident, la diversité des traditions musicales qui se sont développées à travers le monde résulte d'une histoire faite de rencontres, de convergences et d'emprunts. Les mythes et les croyances qui les nourrissent sont à l'origine de conceptions du monde qui révèlent la richesse du patrimoine culturel de l'humanité. Transmises le plus souvent oralement, ces traditions préservent un héritage musical qui occupe un rôle majeur dans l'organisation sociale et religieuse de leurs communautés. Organisée en cinq aires distinctes (monde arabe, Asie, Afrique, Océanie et cultures amérindiennes), la présentation des instruments est enrichie d'extraits audiovisuels qui permettent au visiteur d'appréhender les spécificités culturelles de certaines traditions dans leur contexte ou de découvrir de très rares instruments et des répertoires aujourd'hui en voie de disparition.

http://www.citedelamusique.fr/francais/musee/collections/collection_monde.aspx

Un musée à écouter

La présence de musique jouée et diffusée dans le Musée ajoute la dimension musicale nécessaire à la compréhension des collections.

Pour les visites libres, un audioguide gratuit donne accès à un parcours sonore adulte et à un parcours spécialement conçu pour les enfants. Pour les visites guidées, le conférencier dispose d'un matériel de diffusion lui permettant d'illustrer son discours à l'aide de nombreux extraits musicaux, en fonction de la thématique de la visite. Tous les jours, un musicien joue de son instrument dans les espaces du Musée et dialogue avec le public.



L'audioguide

L'audioguide apporte une dimension musicale à la visite, en offrant notamment d'écouter des enregistrements des instruments du Musée.

Le parcours jeune public s'adresse aux enfants entre 7 et 14 ans, et propose un parcours d'environ 1h45 dans le Musée. A travers une cinquantaine d'arrêts, il comprend des explications et anecdotes sur l'histoire des instruments ou des compositeurs, des extraits musicaux, le tout présenté de façon très ludique.

La façon de procéder est très simple : chaque fois que l'enfant rencontre ce pictogramme dans les vitrines (soit sur le cartel de l'instrument, soit sur un cartel de section), il est invité à composer le numéro correspondant sur le boîtier de l'audioguide.



Le parcours sonore prévu pour les adultes propose deux niveaux d'écoute : le premier, qui introduit chaque vitrine, offre des informations sur le contexte et l'histoire des instruments, illustrées par des œuvres du répertoire. Le second niveau propose des œuvres musicales jouées sur les instruments exposés.

Le pictogramme correspondant au parcours adulte est le suivant :



Ces deux parcours sonores sont disponibles en français et en anglais. Le parcours sonore adulte sera disponible en espagnol en 2012.

Des boucles magnétiques associées aux audioguides permettent aux personnes malentendantes d'accéder au parcours sonore en autonomie. De plus, les vidéos du Musée possèdent une option de sous-titrage.

Un troisième parcours sonore est spécifiquement destiné aux déficients visuels. Il contient, en plus des extraits musicaux et des commentaires, des descriptions très détaillées.

Pour compléter l'audioguide, des plans tactiles et des images en relief d'instruments de musique sont disponibles à différents endroits du Musée. De plus, un livret en braille et en gros caractères est prêté à l'accueil du Musée (ce parcours a reçu le soutien de la Fondation Orange).

La liste des enregistrements proposés dans les parcours sonores est téléchargeable à l'adresse suivante :

http://www.citedelamusique.fr/pdf/091104_parcours sonore.pdf

Le musicien

Afin de faire le lien entre le patrimoine et la pratique musicale, un musicien est présent chaque jour dans le Musée. Il joue, parle de son instrument et de son répertoire, répond à toutes les questions relatives aux techniques de jeu ou de fabrication, à l'histoire du compositeur... Tous les styles musicaux (musique savante occidentale, musiques du monde, musiques populaires) de toutes les époques sont représentés par plus de 150 instrumentistes différents chaque année.

Sentez-vous libre de poser toutes sortes de questions !

En consultant le site Internet www.citedelamusique.fr, vous avez la possibilité de savoir quel instrument sera présenté le jour de votre venue au Musée. Il suffit de cliquer sur le jour de votre visite dans l'agenda se trouvant sur la page d'accueil.



©W.Beucardet / Cité de la Musique

Le comportement au Musée

Au Musée, on peut :

Découvrir, écouter, rêver, s'émerveiller, contempler, examiner, apprécier, parler doucement, dialoguer, comparer, rire, apprendre, prendre plaisir, interroger, s'interroger, imaginer, photographier sans flash ...

On ne peut pas :

Dormir, s'allonger, courir, sauter, se bousculer, toucher, effleurer, grogner, crier, manger, boire, téléphoner, photographier avec flash...

Le silence est d'or...

Pour pouvoir apprécier la musique, il faut savoir faire silence.

Dans le Musée, il y a d'autres visiteurs, seuls ou en groupe. Des guides-conférenciers animent les visites du Musée pour les groupes ; ils parlent des instruments et font écouter de la musique. Il est important de respecter le groupe qui écoute le conférencier, en faisant attention à ne pas parler fort et à ne pas l'interrompre.

Attention, avec le casque sur les oreilles, on peut parler très fort sans s'en rendre compte...

Bien entendu, le téléphone portable n'est pas autorisé dans le Musée.

On ne touche pas

Les collections du Musée rassemblent des milliers d'instruments et objets anciens et souvent fragiles ; certains sont très rares. La fonction principale du musée est de protéger et conserver ces objets, afin de pouvoir les présenter au public en bon état le plus longtemps possible.

Les objets et instruments sont manipulés avec précaution par des professionnels. Il est donc interdit aux visiteurs de toucher les instruments ou les œuvres présentés, y compris les objets qui ne sont pas sous vitrine.

De même, il est important de marcher calmement dans le Musée et d'éviter toute bousculade.

Les agents de surveillance sont là pour veiller à la sécurité des visiteurs et à celle des œuvres du Musée, et pour renseigner le public.

On n'apporte ni nourriture ni boisson

Un accident est vite arrivé...Les boissons pourraient être renversées sur les œuvres, et les miettes de nourriture pourraient attirer des insectes ou animaux qui s'installeraient dans le Musée et nuiraient à la conservation des collections.

On peut prendre des photos, sans flash

Une lumière trop forte pouvant endommager certaines œuvres, les salles du Musée sont équipées de volets filtrant la lumière du soleil et l'éclairage des instruments est adapté.

Le flash pourrait abimer certaines œuvres. Il suffit de régler son appareil photo pour supprimer le flash.

Les photos et les films sont interdits dans les expositions temporaires.

Les visites guidées au Musée

Le service des activités culturelles du Musée propose une gamme de visites guidées sur des thématiques variées. Les objectifs pédagogiques sont les suivants :

Transmettre des savoirs :

- donner des clés de compréhension de la musique : finalité, rôle dans la vie sociale, usages, pratiques, instruments, habitudes, modes, relation au pouvoir, aux dieux, aux mythes...
- créer des passerelles interdisciplinaires par l'évocation de plusieurs formes artistiques (musique, peinture, littérature, sculpture, etc.)
- se familiariser avec une ou plusieurs époques historiques, allant du XVII^e siècle à nos jours
- évoquer l'histoire des compositeurs et des répertoires
- créer un lien entre l'époque actuelle et les siècles précédents, en établissant des correspondances entre les habitudes, les modes de pensée, les façons de se divertir...
- ouvrir les horizons musicaux, développer une ouverture sur les cultures du monde, replacer la culture occidentale dans une perspective mondiale, sensibiliser à la diversité, à la richesse et à la fragilité du patrimoine
- expliquer le phénomène musical, par l'apprentissage de notions de physique et d'acoustique : vibration, transmission des ondes, résonance
- préciser les caractéristiques des sons : attaque, hauteur, durée, intensité, timbre
- décrire le fonctionnement et la facture des instruments de musique
- présenter les grandes familles instrumentales et l'évolution de certains instruments

Favoriser un enrichissement individuel :

- constituer un moment festif en dehors ou dans le temps scolaire
- donner envie d'aller au musée
- donner envie d'écouter de la musique, d'aller au concert, de pratiquer soi-même un instrument, seul ou à plusieurs
- offrir des moments de plaisir : écoute musicale, rencontre avec le musicien, manipulation des instruments, jeu d'ensemble
- éveiller la curiosité, provoquer des sensations, analyser ses émotions

Favoriser l'enrichissement du groupe :

- éduquer au comportement dans un musée et en collectivité
- favoriser l'écoute mutuelle, le respect, la patience et la concentration
- mettre en avant les valeurs véhiculées par la musique
- développer la cohésion et la communication au sein du groupe
- partager les émotions provoquées par la musique

Chaque visite dans les collections permanentes inclut un passage devant le musicien du Musée pour un moment musical.

Le service des activités culturelles du Musée est à votre disposition pour élaborer des projets spécifiques en lien avec vos travaux en classe.

Des fiches pédagogiques spécifiques à chaque thématique de visite sont disponibles sur l'espace enseignant du site Internet, à l'adresse suivante :

http://www.citedelamusique.fr/francais/espace_pro/enseignants_2009/dossiers.aspx

Visites-contes

Par le biais de récits en lien avec les instruments exposés, les conteurs et les conférenciers invitent les jeunes à entrer dans le monde de la musique de manière imagée et ludique.

De la MS de maternelle à la 6^e : « Contes d'ici et d'ailleurs » et « Pierre et le loup »

Visites-découvertes

Elles permettent de découvrir les instruments de façon ludique pour les plus petits, ou d'approfondir une thématique (période de l'histoire de la musique, style musical).

De la GS de maternelle au CP : « Les animaux musiciens »

Du CE1 à la 6^e : « Au pays des instruments »

De la 5^{ème} à la Terminale et étudiants : « A la découverte du Musée », « La musique instrumentale de la Renaissance », « L'Europe baroque », « Le romantisme en musique », « Les nouveaux univers sonores », « Instruments du monde », « Les voix en musique », « Les natures du son »

Visites-ateliers

Elles consistent en une visite du Musée et un atelier, durant lequel le conférencier initie les participants à la pratique musicale, grâce à un instrumentarium de près de 600 pièces. Certaines visites sont accompagnées par un conteur.

De la GS de maternelle au CP : « Qui veut jouer avec moi ? », « Corps-accords », « Tintamarre », « Des dragons au Musée »

Du CE1 à la 6^e : « La naissance des sons », « Bruits-sons »

Du CE1 à la Terminale : « Instruments et traditions du monde »

Du CM1 à la Terminale : « La fanfare », « Les musiques de film », « Live music », « Dans l'orchestre du Roi-soleil », « L'orchestre symphonique »

De la 5^e à la Terminale : « L'atelier des nouveaux univers sonores »

Visites Inter-musées

Elles permettent d'explorer la correspondance entre la musique et l'histoire des arts, en proposant autour d'une même thématique deux visites complémentaires, au Musée de la musique et dans le musée partenaire.

Du CE2 à la 5^e : « Du son à l'instrument » avec la **Cité des sciences et de l'industrie**

Du CM1 au CM2 : « Fête musicale à la table des Rois », avec le **Parc de la Villette (EPPGHV)**

Du CM1 à la Seconde : « Résonances chinoises », avec le **Musée Cernuschi**, « La musique au temps de Catherine de Médicis », avec le **Musée national de la Renaissance d'Écouen**

De la 6^e à la 3^e : « Musique et vie quotidienne à la cour de Versailles », avec le **Château de Versailles**, « Musique et beaux-arts », avec le **Musée du Louvre**

De la 5^e à la Terminale : « Musique et biodiversité », avec le **Parc de la Villette (EPPGHV)**

Visites en musique

Elles présentent l'histoire d'un instrument à travers l'évolution de sa facture, des techniques de jeu, du répertoire musical. Un conférencier et un musicien conduisent cette promenade au fil d'exemples musicaux joués en direct : « Le chant », « Le violon », « La flûte », « La guitare », « Les claviers ». Ces visites sont destinées prioritairement aux conservatoires, écoles de musique, classes CHAM etc.

Des visites guidées (visites-découvertes et visites-ateliers) sont également proposées pour les expositions temporaires.

Retrouvez la programmation détaillée sur la brochure **« Activités éducatives scolaires et groupes »**

http://www.citedelamusique.fr/pdf/brochure_scolaire_1112.pdf



©rastoin / Cité de la musique

L'offre pédagogique de la Cité de la musique

Le Musée prend place au sein de la Cité de la musique, lieu d'échanges favorisant l'accès de tous à la culture, à travers ses concerts, son Musée et ses expositions, sa Médiathèque et ses ateliers pédagogiques destinés aux enfants et aux adultes.

Les deux salles de concert présentent, chaque année, une vaste programmation où les répertoires dits « savants » couvrent toutes les époques, du Moyen Âge jusqu'à nos jours. Parallèlement, la présence à part entière des cultures du monde et les modes d'expression tels que le jazz et les musiques actuelles complètent l'offre proposée à l'ensemble des publics.

La Cité de la musique développe une offre pédagogique globale pour les publics scolaires :

Pratique musicale

Les ateliers de pratique musicale s'adressent à tous les niveaux scolaires, des premières sections de maternelle aux collèges et lycées.

La pédagogie est essentiellement collective et orale. Pour les plus jeunes, l'éveil musical développe l'écoute et la créativité. A partir du CE2, l'accent est mis sur la découverte des styles musicaux, entre musique classique occidentale, musiques traditionnelles et musiques actuelles. La Cité de la musique travaille en étroite collaboration avec les enseignants en amont des cycles.

Spectacles musicaux

Ces spectacles et concerts mêlent la musique à d'autres arts : théâtre, marionnettes, théâtre d'ombres, théâtre d'objets, danse, arts plastiques, conte... Œuvres sensibles, poétiques, joyeuses, ces créations surprennent, ravissent ou questionnent.

Concerts éducatifs

En famille ou pour les scolaires, les concerts éducatifs s'adressent à tous les publics. L'objectif ? Faire découvrir de manière vivante et didactique la musique sous toutes ses formes. Conçus autour d'un format d'une heure, ces concerts sont commentés par un présentateur ou un des artistes du concert pour guider le spectateur non averti dans l'univers de la musique. De clés d'écoute en anecdotes inédites, ce voyage musical attise l'imagination et met les sens en éveil.

Les ateliers de la Médiathèque

Ces ateliers se déroulent dans l'espace « Musique en ligne » de la Médiathèque où les élèves peuvent consulter sur les postes informatiques les concerts enregistrés, les guides d'écoute multimédias, les dossiers instruments.

Enseignants

Des formations et visites spécifiques sont proposées aux enseignants dont des présentations gratuites de la Cité de la musique.

Des ressources, telles que des dossiers pédagogiques, des guides d'écoute, le catalogue des collections du Musée, sont également accessibles sur Internet :

- l'espace dédié enseignant www.citedelamusique.fr/enseignants
- le site éducatif <http://education.citedelamusique.fr>
- le portail de la médiathèque <http://mediatheque.citedelamusique.fr>
- le site de vidéo des concerts de la Cité de la musique www.citedelamusiquelive.tv.

Les enseignants peuvent également s'inscrire aux newsletters de la Cité de la musique en se connectant à l'adresse suivante :

http://www.citedelamusique.fr/francais/espace_pro/enseignants_2009/lettre.aspx

PRÉPARATION DE LA VISITE EN CLASSE

Une série de questions et d'exercices d'écoute peuvent servir en classe de base à la préparation de la future visite.

► Apprendre à écouter

Les sonorités (*caractériser et mettre des mots sur son écoute*)

- Quelles sont les différences entre un son et un bruit ? Quand parle-t-on de musique ?
- S'agit-il d'instruments à vent, d'instruments à percussion, d'instruments à cordes, de voix chantée, de voix parlée ?
- Le son est-il aigu ou grave ?
- Le timbre est-il rond, chaleureux, nasillard, limpide, brillant ?
- Le rythme est-il lent, rapide ? Enjoué, dansant, solennel ?
- Combien d'instruments entend-on ? Est-ce un orchestre ? Reconnaît-on un instrument soliste ?
- Est-il facile de chanter la mélodie ? Peut-on entendre des répétitions (thème, partie du morceau) ?

Comment le son est-il produit ? (*analyser le son*)

- En soufflant ou en insufflant de l'air dans un tuyau ?
- En frottant, en pinçant ou en frappant des cordes ?
- En frappant une peau, en secouant, en entrechoquant ou en raclant certains instruments ?

Qu'est-ce que la musique évoque ? (*exprimer un ressenti, analyser la musique*)

- Dans quel contexte cette musique peut-elle être jouée : musique pour la fête, la danse, le spectacle, le cérémonial, le religieux, l'intimité, la chasse, le plein air...
- A-t-elle une intention narrative : raconte-t-elle une histoire, un poème, décrit-elle une atmosphère ?
- Est-ce une musique gaie, mélancolique ou triste ?



Musette de cour, Chédeville, Paris, début 18ème, E.571 © Jean-Marc Anglès / Cité de la Musique

► Apprendre à regarder

L'instrument dans sa globalité :

- Définir les formes, contours, tailles ; remarquer les familles d'instruments.
- Nommer les différentes parties de l'instrument : manche, caisse, cheville, peau, clés, pistons, touche, cordes, clavier, pavillon...

Les détails :

- Matières utilisées et provenance (animale, végétale, minérale, plastique...) : bois, ivoire, métal, verre, tissus, peaux, nacre...
- La forme et les dimensions des différents éléments de l'instrument : épaisseur de la table d'harmonie, forme des chevilles, ouverture des caisses, forme et longueur des tuyaux...

Les décors :

- Quels sont les détails, les couleurs, les motifs peints, sculptés, gravés ?
- Où se trouvent les décors ? Comment ont-ils été réalisés ? Que représentent-ils ?
- Pourquoi certains instruments sont-ils décorés et d'autres non ?

La facture (fabrication):

- Comment l'instrument a-t-il été fabriqué ?
- Comment les différentes parties sont-elles assemblées : collées, clouées, nouées...
- Qui l'a fabriqué ? Est-ce un facteur ou un luthier célèbre ?
- Fabrique-t-on aujourd'hui les instruments de la même façon ?

Les familles d'instruments :

- Quelles sont les différences de forme, de taille ou d'assemblage ?
- Les dissemblances ou similitudes dépendent-elles des époques, des luthiers, des matières ?

Les inscriptions :

- Où se trouvent-elles ?
- Est-ce la signature d'une personne, ou le nom d'un lieu, une date ou un texte ?
- En quelle langue ?

Les œuvres d'art :

- Pourquoi trouve-t-on des tableaux, des sculptures ou des maquettes dans le Musée de la musique ?
- Que représentent ces œuvres d'art ?



Flûte à conduit, anonyme, Iles de la Reine Charlotte, Canada, début 19ème, E.1219 © Jean-Marc Anglès / Cité de la Musique

Proposition de pistes pédagogiques

NIVEAU MATERNELLE / ÉLÉMENTAIRE

Principes acoustiques

- La vibration
- La caisse de résonance
- La propagation du son
- Les caractéristiques du son : attaque, hauteur, durée, intensité, timbre

Le corps et la musique

- La voix, le premier instrument
- Le geste musical
- La musique à danser

Les instruments de musique

- Une classification : aérophones, cordophones, membranophones, idiophones
- Les modes d'émission du son : souffler, pincer, frotter, frapper, secouer...
- Les familles d'instruments : ressemblances et différences (taille, décor, mode de jeu)
- Les matériaux utilisés dans la fabrication des instruments de musique

Les répertoires

- Les chansons et comptines
- L'opéra
- La musique instrumentale : soliste, musique de chambre, orchestre...

La notation musicale

- Les clefs, les figures de notes
- La durée, les indications rythmiques, les silences
- Les indications d'interprétation et de nuance

Lien entre image et son

- Le pouvoir évocateur de la musique
- La musique comme facteur d'éveil de l'imagination

La musique dans le monde

- Sensibilisation aux cultures du monde : comptines, instruments, timbres, rythmes, décorations, place de la musique

Mythes et personnages historiques liés à la musique

- Les musiciens mythiques : Orphée, Pan, les sirènes, Apollon, Faust
- Le roi Louis XIV et la musique
- Mozart, l'enfant prodige
- Stradivari, le métier de luthier
- Les contes : *les musiciens de Brême*, *le joueur de flûte de Hamelin...*

Les métiers de la musique

- Le facteur d'instrument ou luthier, le compositeur, le musicien, le chef d'orchestre, le professeur de musique

Le Musée :

- Qu'est-ce qu'un Musée ?
- Le comportement au Musée

NIVEAU COLLÈGE

Musique

- Les courants artistiques au cours de la période historique évoquée dans le Musée : Renaissance, musique baroque, musique classique, courant romantique, période contemporaine
- Les musiques du monde présentées dans le Musée : Afrique, Maghreb, Asie, Amérique du Sud, Océanie
- Les contextes et lieux de la musique
 - La musique religieuse et la musique profane
 - La musique pour le divertissement : dans le cercle privé, au concert
 - Les musiques de plein air
 - Les musiques martiales
 - Les musiques de travail
- Musique et littérature
 - L'opéra, le livret et la musique
 - Poésie, vers et prose mis en musique
 - La musique à programme
 - Les musiciens dans la littérature
 - Les mythes récurrents dans les œuvres musicales (Orphée et Eurydice, Tristan et Isolde, Faust, Prométhée, Don Juan etc.)

Histoire et société

- Louis XIV et la cour de Versailles
 - Les arts au service du pouvoir absolu
 - Le culte de la personnalité
 - La représentation et la mise en scène du pouvoir
- La révolution française
 - Les chants révolutionnaires
 - Les hymnes nationaux
 - La place de la musique dans l'émergence du sentiment national
 - Les parades (défilés...)
- Adolphe Sax ou la folie des inventions
 - Le XIX^e siècle, bouleversement et révolution industrielle
 - Les innovations technologiques
 - L'invention du saxophone et autres instruments
 - Le gigantisme (instruments, orchestres, salles...)
- L'évolution des identités culturelles en Europe et dans le monde
 - Les écoles artistiques nationales
 - Les pôles culturels et artistiques selon les époques
- L'évolution du statut de l'artiste dans la société
 - Le troubadour à l'époque médiévale
 - L'artiste attaché à la cour au XVII^e siècle
 - Le statut de l'artiste au XIX^e siècle : le démiurge
 - Le star system au XX^e siècle

Physique

- Acoustique
 - Les propriétés physiques du son, spectre sonore
 - Les paramètres auditifs du son : durée, hauteur, intensité, timbre
 - La propagation des ondes sonores, acoustique architecturale
- Physiologie
 - de l'audition
 - de la voix

Le Musée

- La conservation des instruments de musique
 - La protection contre les dangers : insectes xylophages, lumière, changements de température, humidité ou chaleur trop sèche, etc.
 - La restauration des instruments anciens
 - La construction de fac-similés
- Le Musée
 - L'histoire des musées
 - La révolution française
 - La notion de patrimoine collectif
- Le comportement au Musée
 - La notion de citoyenneté
 - Le respect de l'autre

NIVEAU LYCÉE

Les musiques actuelles au XX^e siècle :

- Une révolution technologique et esthétique
 - L'amplification des instruments de musique, les instruments électroniques, électro-acoustiques
 - Les nouvelles technologies et la musique : nouvelles sonorités, création assistée par ordinateur...
- Mondialisation et impact culturel
 - Des styles musicaux liés à des phénomènes sociaux, expression de communautés
 - L'importance des médias dans la diffusion culturelle
 - Le star system
 - La fusion des genres, la world music, la mondialisation
- La musique, un produit de consommation comme les autres ?
 - Enregistrement et reproduction : le phénomène du disque, les nouveaux modes de diffusion (radios, télévision, Internet...)
 - Questions spécifiquement liées à Internet : diffusion, utilisation, droits d'auteurs...
 - Démocratisation des pratiques musicales, de l'accès à l'art
 - L'utilisation de la musique dans la publicité

Les musiques de films

- Musique et image, le rôle de la musique dans le film
 - Dans l'action, la musique de scène
 - Pour l'illustration de l'action, la musique de fosse
 - Utilisation de la musique à contre-emploi
 - Les motifs récurrents associés à des personnages ou à des situations

- L'histoire du son au cinéma :
 - L'accompagnement au piano des films muets
 - L'avènement du cinéma parlant
 - Les bruitages
- Des compositeurs de musiques de films liés à un réalisateur
 - Bernard Hermann et Alfred Hitchcock
 - John Williams et Steven Spielberg
- Les musiques savantes devenues cultes avec certains films
- Les genres musicaux liés à un genre cinématographique

Les musiques du monde

- Les différents contextes de jeu de la musique
 - Musique fonctionnelle, musique de travail
 - Rituels et musiques de transe
 - Musique de divertissement
 - Transmission de mythes et légendes (griots, théâtre musical, chants, etc.)
 - Musique populaire, musique savante
- La réflexion ethnomusicologique
 - L'ethnocentrisme, l'acculturation
 - Vers une mondialisation culturelle ?
 - Le patrimoine culturel immatériel
- Intégrer la musique de l'autre ?
 - L'influence de l'orient dans l'art occidental
 - Les expositions universelles et la découverte des cultures d'ailleurs
 - Intégration d'instruments et rythmes d'ailleurs dans la musique contemporaine
 - World music, fusion, musiques du monde

Ressources pédagogiques

- Sur le site Internet de la Cité de la musique, vous pouvez télécharger : http://www.citedelamusique.fr/francais/espace_pro/enseignants_2009/dossiers.aspx
 - Les dossiers pédagogiques des visites
 - Le livret-jeu (en français et anglais) distribué gratuitement aux enfants de 7 à 11 ans en visite individuelle. Ce livret propose une série de jeux d'observation à réaliser au cours de la visite.
 - Le livret « les natures du son » (en français et anglais), accompagnant un parcours fléché dans le Musée sur le thème de la musique et de la biodiversité.
 - Un livret d'images représentant une sélection d'instruments du Musée en position de jeu.

- La Médiathèque de la Cité de la musique propose un très large choix de documents : ouvrages, partitions, revues spécialisées, plans d'instruments, etc. Il est possible d'écouter de la musique, dont certains enregistrements d'instruments du Musée, de visionner des films, des concerts captés à la Cité de la musique. Les documentalistes sont à votre disposition pour vous conseiller et préparer avec vous différents travaux en classe. Les documents sont consultables sur place. Ouverture du mardi au samedi de 12h à 18h, le dimanche de 13h à 18h, entrée libre.

- Le site Internet de la Cité propose un « portail médiathèque » hébergeant de nombreuses ressources pédagogiques : <http://mediatheque.citedelamusique.fr/masc/>
 - Le catalogue des collections du Musée : chaque fiche d'instrument contient une ou plusieurs photographies (différents angles de vue, détails) et des informations sur l'instrument.
 - Des dossiers thématiques sur les instruments du Musée
 - Les dossiers pédagogiques des expositions présentées au Musée depuis 12 ans
 - Des repères musicologiques, dossiers retraçant les bases de l'histoire de la musique (musique savante, jazz et musiques du monde)

De plus, si vous souhaitez préparer une visite pour votre classe, le Musée de la musique offre des visites guidées gratuites aux enseignants en début d'année (sur réservation). Les dates sont indiquées sur la brochure et sur le site internet.

Éléments de bibliographie

Ouvrages généraux

(voir les fiches-visites pour des bibliographies thématiques)

Niveau maternelle/élémentaire

Objectif Musée de la musique, coédition Cité de la musique / Actes sud junior, 2008

La Musique expliquée aux enfants, Leonard Bernstein, Hachette/Arte 1995

Tout sur la musique !, Gallimard jeunesse musique, Michael Rosefeld, 2006 (livre-cd)

L'expression musicale (maternelle), A.M. Chevalier, Paris, A.Collin, 1994

Du bruit au son avec les 5-6 ans, F. Simon, Paris, Nathan, 1991

Gallimard - Premières découvertes de la musique : chaque volume, accompagné d'une musique originale d'un compositeur contemporain, est consacrée à une famille instrumentale (les bois, les cuivres, les cordes, les claviers, l'orchestre, la voix) ou un genre (la musique électroacoustique, le jazz, le rock, le rap) à découvrir tout au long de l'histoire.

Les contes du Musée de la musique : Le Musée a édité une collection de contes sur les instruments du Musée (concertina, saxhorn, oud, tambura, clavecin, guitare, harpe gabonaise, kamanche iranien, orgue à bouche japonais, gamelan javanais, clavecin, cristal Baschet, tambura, oud oriental, saxhorn, accordéon, marimba, et musique du Tibet...)

Un CD avec le conte narré et accompagné de musique est inclus avec le livre.

Coéditions Cité de la musique/Actes sud

50 activités d'éducation musicale à l'école élémentaire, Francois Gruwé-Court, Roland Leclère, Jean-Jacques Triby, SCEREN CRDP Midi-Pyrénées, 2004

Niveau collège / lycée

Le Musée de la musique, coédition Somogy/Cité de la musique, Paris, 2009

Toutes les clés pour explorer la musique classique (Vol. 1 : de l'Antiquité à nos jours ; Vol. 2 : La musique vocale sacrée ; Vol. 3 : Concertos, symphonies, ballets... la musique instrumentale sous toutes ses formes), Michèle Lhopiteau-Dorfeuille, Ed. Le Bord de l'eau, 1999-2001, CD et extraits musicaux commentés

Découvrir la musique, Patrick Toffin et Frédéric Platzer, Hachette (coll. Education), 2003, 159 p., 1 CD

Guide illustré de la musique, Ulrich Michels, Fayard, 1992

Histoire de la musique occidentale, sous la direction de Brigitte et Jean Massin, Fayard, 1998

Connaître la musique classique, Jean-Michel Gliksohn, Paris, 2001

Dictionnaire des mots de la musique, Jacques Siron, Outre Mesure, 2006

ORGANISATION PRATIQUE DE LA VISITE

Un accompagnateur est nécessaire pour 8 élèves pour les classes maternelles et élémentaires, et pour 15 élèves à partir du collège.

Important : il est nécessaire de réserver pour toutes les visites (y compris pour les visites libres).

Il est conseillé d'arriver à la Cité 15 minutes avant le début de la visite.

De grands sanitaires sont prévus à droite de l'accueil (si besoin, il y a des toilettes à chaque étage du Musée).

Un vestiaire, surveillé et gratuit, reçoit les manteaux et sacs à dos de tout le groupe, pour votre confort lors de la visite et la sécurité des œuvres.

L'ensemble des espaces du Musée est accessible par ascenseur.

Deux fauteuils roulants et des sièges-cannes sont en prêt au vestiaire du Musée.

Si le temps le permet, vous pouvez pique-niquer dans le parc de la Villette, sur l'une des nombreuses pelouses.

Visites guidées

L'entrée principale de la Cité ouvre à midi. Pour les visites qui ont lieu le matin, merci d'emprunter l'entrée réservée aux groupes sur le coté gauche.

Présentez-vous à l'accueil de la rue musicale. Le conférencier vous retrouve à cet endroit pour vous guider vers le vestiaire et commencer la visite.

Groupes libres

Les groupes en visites libres sont autonomes.

Un billet vous est remis à l'accueil de la rue musicale. Vous pouvez ensuite vous diriger vers le vestiaire (gratuit).

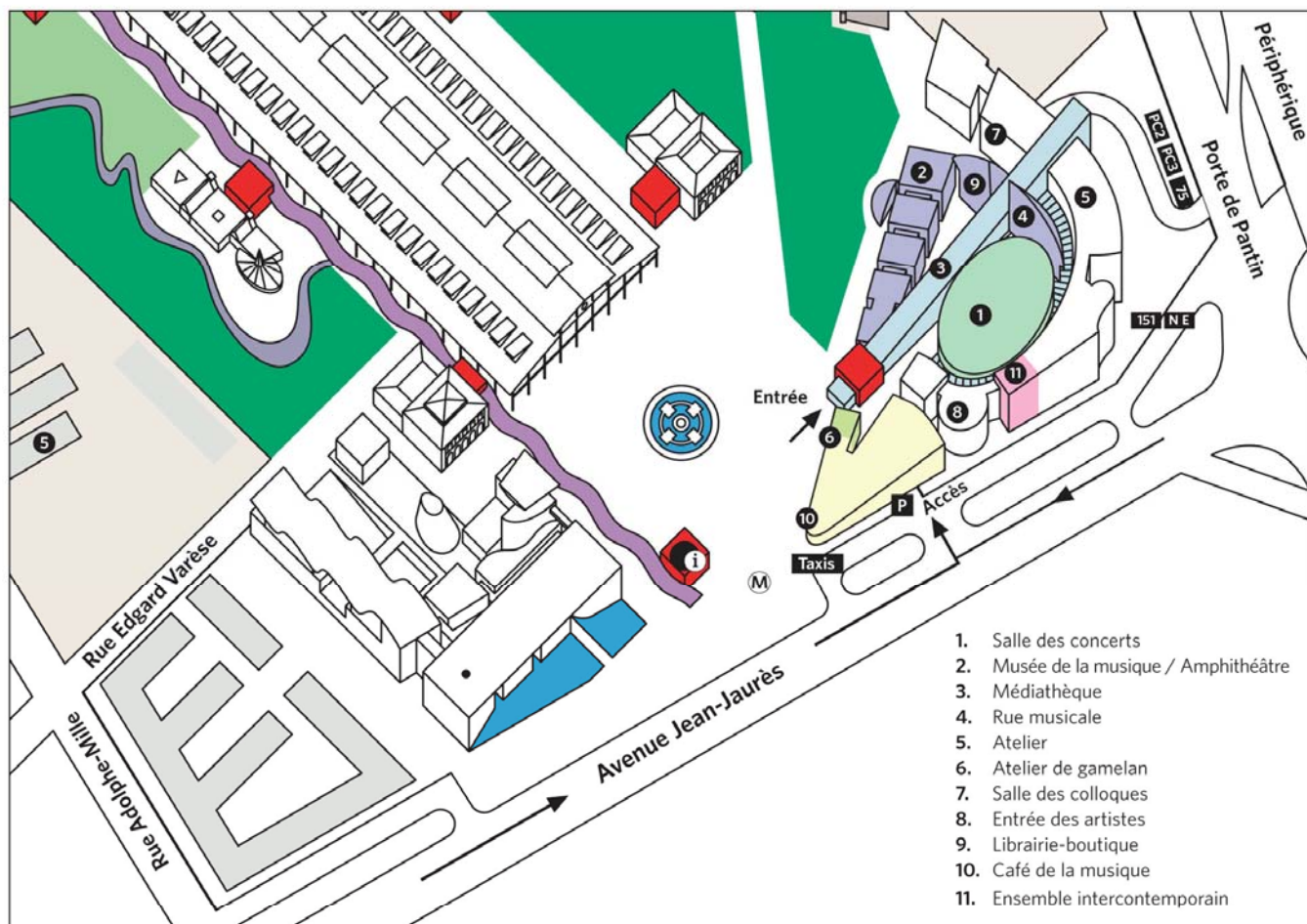
A l'accueil du Musée, une hôtesse vous remet les audioguides (gratuits). Il s'agit d'un boîtier pouvant s'attacher autour du cou accompagné d'un casque.

La prise de parole dans le Musée est réservée aux conférenciers du Musée. Dans certains cas, il est possible de demander un droit de parole. Merci de faire part de votre requête lors de votre prise de réservation.

Le plan du musée est disponible gratuitement à l'accueil, en français, anglais et espagnol.

Informations pratiques

Réservations et informations au 01 44 84 44 84
Du lundi au vendredi de 11h à 18h00



CITÉ DE LA MUSIQUE

221, avenue Jean-Jaurès
75019 Paris
Administration : 01 44 84 45 00
Télécopie : 01 44 84 45 01

Réservations : 01 44 84 44 84
www.citedelamusique.fr

Café de la musique

Café-brasserie
ouvert tous les jours de 8h à 2h du matin
Téléphone : 01 48 03 15 91

Librairie-boutique Harmonia Mundi

ouverte du mardi au samedi de 10h à 18h,
le dimanche de 10h à 18h
et jusqu'à 20h les soirs de concert
Téléphone : 01 53 19 90 23

ACCESSIBILITÉ

Transports en commun
Station : Porte de Pantin
Métro ligne 5
Bus : 75 • 151 • PC2 • PC3
(ces deux derniers sont accessibles
aux personnes à mobilité réduite)
Noctilien N13 - N 41
Parking :
Parking payant souterrain
(hauteur max. 1,90 m)
10 emplacements réservés
aux personnes handicapées.
Ascenseur